

T.C.
ARABAN KAYMAKAMLIĐI

ESENTEPE İLKOKULU
2024-2028 STRATEJİK PLANI

GAZİANTEP/ARABAN
2024



2024-2028

ESENTEPE İLKOKULU
STRATEJİK PLAN

İSTİKLALMARŞI

Korkma, sönmez bu şafaklarda yüzen al sancak;
Sönmeden yurdumun üstünde tüten en son ocak.
O benim milletimin yıldızıdır, parlayacak;
O benimdir, o benim milletimindir ancak.

Çatma, kurban olayım, çehreni ey nazlı hilal!
Kahraman ırkıma bir gül! Ne bu şiddet, bu celal?
Sana olmaz dökülen kanlarımız sonra helal...
Hakkıdır Hakk'a tapan milletimin istiklal!

Ben ezelden beridir hür yaşadım, hür yaşarım.
Hangi çılgın bana zincir vuracakmış? Şaşarım!
Kükremiş sel gibiyim, bendimi çiğner, aşarım.
Yırtarım dağları, enginlere sığmam taşarım.

Garbın afakını sarmışsa çelik zırhlı duvar,
Benim iman dolu göğsüm gibi serhaddim var.
Ulusun, korkma! Nasıl böyle bir imanı boğar,
"Medeniyet!" dediğin tek dişi kalmış canavar?

Arkadaş! Yurduma alçakları uğratma sakın.
Siper et gövdeni, dursun bu hayasızca akın.
Doğacaktır sana va'ettiği günler Hakk'ın...
Kim bilir, belki yarın, belki yarından da yakın.

Bastığın yerleri "toprak!" diyerek geçme, tanı:
Düşün altındaki binlerce kefensiz yatanı.
Sen şehit oğlusun, incitme, yazıktır atanı:
Verme, dünyaları alsan da, bu cennet vatanı.

Kim bu cennet vatanın uğruna olmaz ki feda?
Şüheda fışkıracak toprağı sıksan, şüheda!
Canı, cananı bütün varımı alsın da Huda,
Etmesin tek vatanımdan beni dünyada cüda.

Ruhumun senden, İlahi, şudur ancak emeli:
Değmesin mabedimin göğsüne namahrem eli.
Bu ezanlar ezanlar-ki şahadetleri dinin temeli
Ebedi yurdumun üstünde benim inlemeli.

O zaman vecd ile bin secde eder-varsa-taşım,
Her cerihamdan, İlahi, boşanıp kanlı yaşım,
Fışkırır ruh-ı mücerred gibi yerden na'sım;
O zaman yükselerek arşa değer belki başım.

Dalgalar sen de şafaklar gibi ey şanlı hilal!
Olsun artık dökülen kanlarımın hepsi helal!
Ebediyen sana yok, ırkıma yok izmihlal:
Hakkıdır, hür yaşamış bayrağımın hürriyet;
Hakkıdır, Hakk'a tapan, milletimin istiklal!

Mehmet AKİF ERSOY

Öğretmenler;
Yeni Nesil Sizin
Eseriniz Olacaktır.

H. Atatürk

GENÇLİĞE HİTABE

Ey Türk gençliği! Birinci vazifen, Türk İstiklalini, Türk cumhuriyetini, ilelebet, muhafaza ve müdafaa etmektir.

Mevcudiyetinin ve istikbalinin yegane temeli budur. Bu temel, senin, en kıymetli hazinendir. İstikbalde dahi, seni, bu hazineden, mahrum etmek isteyecek, dahili ve harici, bedhahların olacaktır. Bir gün, istiklal ve cumhuriyeti müdafaa mecburiyetine düşersen, vazifeye atılmak için, içinde bulunacağın vaziyetin imkanı ve şartlarını düşünmeyeceksin! Bu imkan ve şartlar, çok namüslim bir mahiyette tezahür edebilir. İstiklal ve cumhuriyetine kastedecek düşmanlar, bütün dünyada emsal görülmemiş bir galibiyetin mümessili olabilirler. Cebren ve hile ile aziz vatanın, bütün kaleleri zapt edilmiş, bütün tersanelerine girilmiş, bütün orduları dağıtılmış ve memleketin her köşesi bilfiil işgal edilmiş olabilir. Bütün bu şartlardan daha elim ve daha vahim olmak üzere, memleketin dahilinde, iktidara sahip olanlar gaffet ve dalalet ve hatta hyanet içinde bulunabilirler. Hatta bu iktidar sahipleri şahsi menfaatlerini, müstevlerin siyasi emelleriyle tevhit edebilirler. Millet, fakr u zaruret içinde harap ve bitap düşmüş olabilir.

Ey Türk istikbalinin evladı! İşte, bu ahval ve şartlar içinde dahi, vazifen; Türk istiklal ve cumhuriyetini kurtarmaktır! Muhtaç olduğun kudret, damarlarındaki asil kanda, mevcuttur!

H. Atatürk



OKUL/KURUM BİLGİLERİ

İL: GAZİANTEP		İLÇE: ARABAN	
Adres:	Esentepe Mah. Esentepe Sk.No:02	Coğrafi Konum(link):	https://maps.app.goo.gl/5BrcktHwoBTHmhnt6
Telefon Numarası:	0(342) 6112125	Faks Numarası:	
e-Posta adresi:	700854@meb.k12.tr	Web sayfası adresi:	http://arabanesentepeilkokulu.meb.k12.tr/
Kurum Kodu:	700854	Öğretim Şekli:	Tam Gün

Sunuş



Çağımız dünyasında her alanda yaşanan hızlı gelişmelere paralel olarak eğitimin amaçlarında, yöntemlerinde ve işlevlerinde de değişimin olması vazgeçilmez, ertelenmez ve kaçınılmaz bir zorunluluk haline gelmiştir. Eğitimin her safhasında sürekli gelişime açık, nitelikli insan yetiştirme hedefine ulaşılabilmesi; belli bir planlamayı gerektirmektedir. Milli Eğitim Bakanlığı birimlerinin hazırlamış olduğu stratejik planlama ile izlenebilir, ölçülebilir ve geliştirilebilir çalışmaların uygulamaya konulması daha da mümkün hale gelecektir. Eğitim sisteminde planlı şekilde gerçekleştirilecek atılımlar; ülke bazında planlı bir gelişmenin ve başarmanın da yolunu açacaktır.

Eğitim ve öğretim alanında mevcut değerlerimizin bilgisel kazanımlarla kaynaştırılması; ülkemizin ekonomik, sosyal, kültürel yönlerden gelişimine önemli ölçüde katkı sağlayacağı inancını taşımaktayız. Stratejik planlama, kamu kurumlarının varlığını daha etkili bir biçimde sürdürebilmesi ve kamu yönetiminin daha etkin, verimli, değişim ve yeniliklere açık bir yapıya kavuşturulabilmesi için temel bir araç niteliği taşımaktadır.

Bu anlamda, 2024-2028 dönemi stratejik planının; belirlenmiş aksaklıkların çözüme kavuşturulmasını ve çağdaş eğitim ve öğretim uygulamalarının bilimsel yönleriyle başarıyla yürütülmesini sağlayacağı inancını taşımaktayız. Bu çalışmayı planlı kalkınmanın bir gereği olarak görüyor; planın hazırlanmasında emeği geçen tüm paydaşlara teşekkür ediyor, İlçemiz, İlimiz ve Ülkemiz eğitim sistemine hayırlı olmasını diliyorum.

Ali TRKAN
Okul Müdürü

İçindekiler

SUNUŞ	3
İÇİNDEKİLER	4
BÖLÜM I: GİRİŞ VE PLAN HAZIRLIK SÜRECİ	5
BÖLÜM II: DURUM ANALİZİ	6
OKULUN KISA TANITIMI	6
OKULUN MEVCUT DURUMU: TEMEL İSTATİSTİKLER	6
PAYDAŞ ANALİZİ	12
GZFT (GÜÇLÜ, ZAYIF, FIRSAT, TEHDİT) ANALİZİ *	16
GELİŞİM VE SORUN ALANLARI.....	25
BÖLÜM III: MİSYON, VİZYON VE TEMEL DEĞERLER	27
MİSYONUMUZ	27
VİZYONUMUZ.....	27
TEMEL DEĞERLERİMİZ	28
BÖLÜM IV: AMAÇ, HEDEF VE EYLEMLER	29
TEMA I: EĞİTİM VE ÖĞRETİME ERİŞİM	29
TEMA II: EĞİTİM VE ÖĞRETİMDE KALİTENİN ARTIRILMASI	31
TEMA III: KURUMSAL KAPASİTE.....	35
V. BÖLÜM: MALİYETLENDİRME	38
VI. BÖLÜM: İZLEME VE DEĞERLENDİRME	38
EKLER:	40

BÖLÜM I: GİRİŞ ve PLAN HAZIRLIK SÜRECİ

2024-2028 dönemi stratejik plan hazırlanması süreci Üst Kurul ve Stratejik Plan Ekibinin oluşturulması ile başlamıştır. Ekip tarafından oluşturulan çalışma takvimi kapsamında ilk aşamada durum analizi çalışmaları yapılmış ve durum analizi aşamasında paydaşlarımızın plan sürecine aktif katılımını sağlamak üzere paydaş anketi, toplantı ve görüşmeler yapılmıştır.

Durum analizinin ardından geleceğe yönelim bölümüne geçilerek okulumuzun amaç, hedef, gösterge ve eylemleri belirlenmiştir. Çalışmaları yürüten ekip ve kurul bilgileri altta verilmiştir.

STRATEJİK PLAN ÜST KURULU

Üst Kurul Bilgileri	
Adı Soyadı	Unvanı
Ali TÜRKAN	Okul Müdürü
Cemile ALICI	Öğretmen
H. Begüm KETAHTE	Öğretmen
Mahmut ÇOBAN	Okul Aile Birliği Başkanı
Kadir KANDİLLİ	Okul Aile Birliği Üyesi

Ekip Bilgileri	
Adı Soyadı	Unvanı
Ayşe AKDEMİR	Öğretmen
Ömer KESKİ	Öğretmen
Hasan ÖZTÜRK	Öğretmen
Tülay ÇOBAN	Gönüllü Veli
Fatma DUMAN	Öğretmen

BÖLÜM II: DURUM ANALİZİ

Durum analizi bölümünde okulumuzun mevcut durumu ortaya konularak neredeyiz sorusuna yanıt bulunmaya çalışılmıştır.

Bu kapsamda okulumuzun kısa tanıtımı, okul künyesi ve temel istatistikleri, paydaş analizi ve görüşleri ile okulumuzun Güçlü Zayıf Fırsat ve Tehditlerinin (GZFT) ele alındığı analize yer verilmiştir.

Okulun Kısa Tanıtımı

Tarihsel Gelişim

Okulumuz, Araban ilçesi Esentepe Mahallesinde bulunmakta olup Gaziantep iline 70km Araban ilçesine 5 km uzaklıktadır. Esentepe İlköğretim Okulu olarak 1964 yılında 1 öğretmen ve 31 öğrenci ile birleştirilmiş sınıf olarak eğitim-öğretime başlamıştır. Esentepe İlköğretim Okulu olarak okulumuz 4 katlı tek bina olarak 2012 yılında eğitim-öğretim faaliyetlerine başlamıştır. 2012 yılında 4+4+4 eğitim sistemine geçilmesi ile beraber okul isim değişikliği olmuş . 2012-2013 eğitim-öğretim döneminde Okul ismi Esentepe İlkokulu ve Esentepe Ortaokulu olarak değiştirilip aynı binada eğitim-öğretime devam edilmiştir.. 2012 yılından itibaren daha önce sınıf olarak kullanılan 3 bağımsız yapı lojman olarak kullanılmaya başlanmıştır.

Okulun Mevcut Durumu: Temel İstatistikler

Okul Künyesi

Okulumuzun temel girdilerine ilişkin bilgiler altta yer alan okul künyesine ilişkin tabloda yer almaktadır.

Temel Bilgiler Tablosu- Okul Künyesi

İli: GAZİANTEP		İlçesi: ARABAN			
Adres:	Esentepe Mahallesi No:2 Araban/Gaziantep	Coğrafi Konum (link):	https://maps.app.goo.gl/5BrcktHwoBTHmhnt6		
Telefon Numarası:	03426112125	Faks Numarası:			
e- Posta Adresi:	700854@meb.k12.tr	Web sayfası adresi:	http://arabanesentepeilkokulu.meb.k12.tr/		
Kurum Kodu:	700854	Öğretim Şekli:	Tam Gün		
Okulun Hizmete Giriş Tarihi : 2012		Toplam Çalışan Sayısı	8		
Öğrenci Sayısı:	Kız	31	Öğretmen Sayısı	Kadın	4
	Erkek	47		Erkek	2
	Toplam	78		Toplam	6
Derslik Başına Düşen Öğrenci Sayısı		13	Şube Başına Düşen Öğrenci Sayısı		16
Öğretmen Başına Düşen Öğrenci Sayısı		16	Şube Başına 30'dan Fazla Öğrencisi Olan Şube Sayısı		0
Öğrenci Başına Düşen Toplam Gider Miktarı		15 TL	Öğretmenlerin Kurumdaki Ortalama Görev Süresi		3

Çalışan Bilgileri

Okulumuzun çalışanlarına ilişkin bilgiler altta yer alan tabloda belirtilmiştir.

Çalışan Bilgileri Tablosu

Unvan*	Erkek	Kadın	Toplam
Okul Müdürü ve Müdür Yardımcısı	1	0	1
Okul Öncesi Öğretmeni	0	1	1
Sınıf Öğretmeni	1	3	4
Branş Öğretmeni	0	0	0
Rehber Öğretmen	0	0	0
İdari Personel	0	0	0
Yardımcı Personel	1	1	2
Güvenlik Personeli	0	0	0
Toplam Çalışan Sayıları	3	5	8

Okulumuz Bina ve Alanları

Okulumuzun binası ile açık ve kapalı alanlarına ilişkin temel bilgiler altta yer almaktadır.

Okul Yerleşkesine İlişkin Bilgiler

Okul Bölümleri		Özel Alanlar	Var	Yok
Okul Kat Sayısı	4	Çok Amaçlı Salon	x	
Derslik Sayısı	12	Çok Amaçlı Saha	x	
Derslik Alanları (m2)	55 m ²	Kütüphane	X	
Kullanılan Derslik Sayısı	5	Fen Laboratuvarı	x	
Şube Sayısı	5	Bilgisayar Laboratuvarı	x	
İdari Odaların Alanı (m2)	30 m ²	İş Atölyesi		X
Öğretmenler Odası (m2)	36 m ²	Beceri Atölyesi		X
Okul Oturum Alanı (m2)	525 m ²	Pansiyon		X
Okul Bahçesi (Açık Alan)(m2)	2500 m ²	Mescit	X	
Okul Kapalı Alan (m2)	800 m ²			
Sanatsal, bilimsel ve sportif amaçlı toplam alan (m ²)	0 m ²			
Kantin (m2)	0			
Tuvalet Sayısı	28			

Sınıf ve Öğrenci Bilgileri

Okulumuzda yer alan sınıfların öğrenci sayıları alttaki tabloda verilmiştir.

SINIFI	Kız	Erkek	Toplam
Anasınıfı	8	10	18
1/A	10	11	21
2/A	3	11	14
3/A	6	9	15
4/A	4	6	10

Donanım ve Teknolojik Kaynaklarımız

Teknolojik kaynaklar başta olmak üzere okulumuzda bulunan çalışan durumdaki donanım malzemesine ilişkin bilgiye alttaki tabloda yer verilmiştir.

Teknolojik Kaynaklar Tablosu

Akıllı Tahta Sayısı	8	TV Sayısı	1
Masaüstü Bilgisayar Sayısı	4	Yazıcı Sayısı	3
Taşınabilir Bilgisayar Sayısı	0	Fotokopi Makinası Sayısı	2
Projeksiyon Sayısı	1	İnternet Bağlantı Hızı	64 mibt
Wi-fi Çoğaltıcı	1		

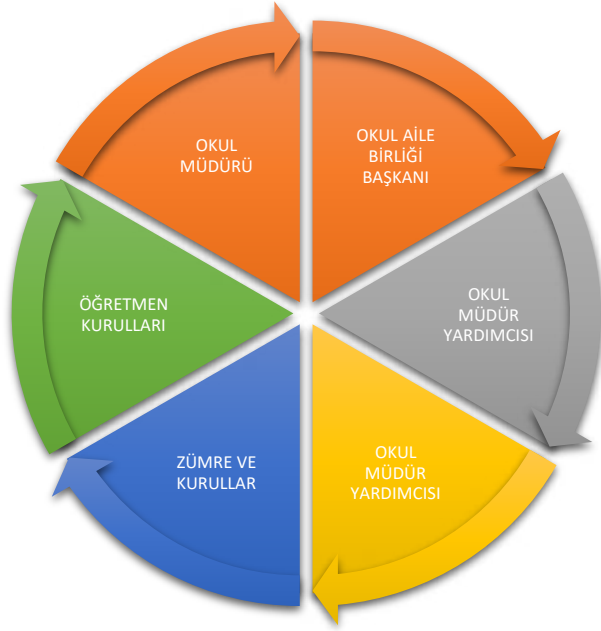
Gelir ve Gider Bilgisi

Okulumuzun genel bütçe ödenekleri, okul aile birliđi gelirleri ve diđer katkılarda dâhil olmak üzere gelir ve giderlerine ilişkin son üç yıl gerçekleşme bilgileri alttaki tabloda verilmiştir.

Yıllar	Gelir Miktarı	Gider Miktarı
2021	0	0
2022	55.650	55.650
2023	32.100	32.100

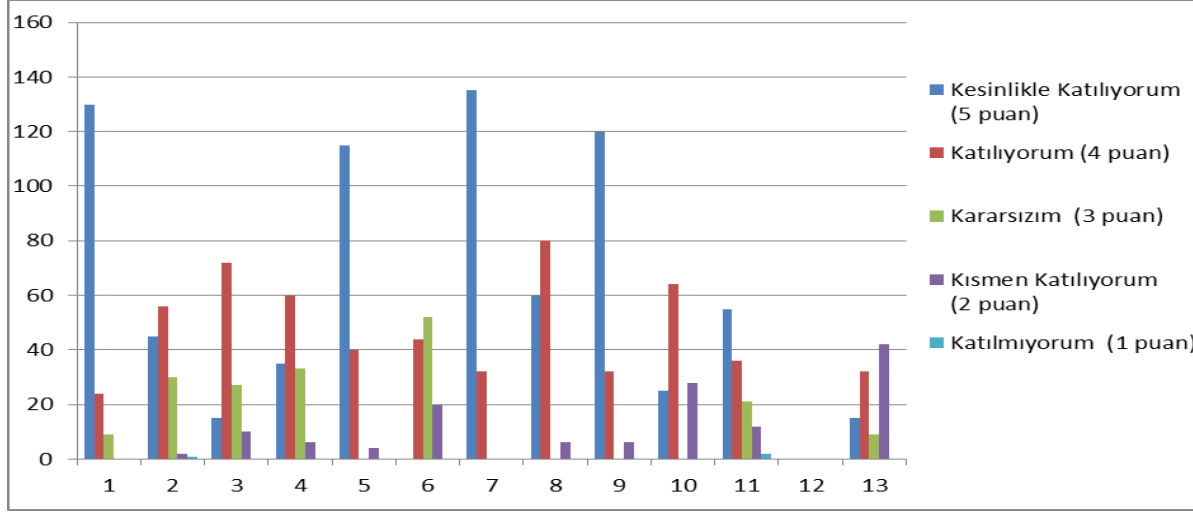
PAYDAŞ ANALİZİ

Kurumumuzun temel paydaşları öğrenci, veli ve öğretmen olmakla birlikte eğitimin dışsal etkisi nedeniyle okul çevresinde etkileşim içinde olunan geniş bir paydaş kitlesi bulunmaktadır. Paydaşlarımızın görüşleri anket, toplantı, dilek ve istek kutuları, elektronik ortamda iletilen önerilerde dâhil olmak üzere çeşitli yöntemlerle sürekli olarak alınmaktadır.



Paydaş anketlerine ilişkin ortaya çıkan temel sonuçlara altta yer verilmiştir.

Öğrenci Anketi Sonuçları:



Anket 14. Soru: Okulun Olumlu(başarılı) ve Olumsuz(başarısız) Yönlerine İlişkin Görüşleriniz (Tüm Anket de ifade edilen görüşleri içine alan genel bir yorum yazılacak.

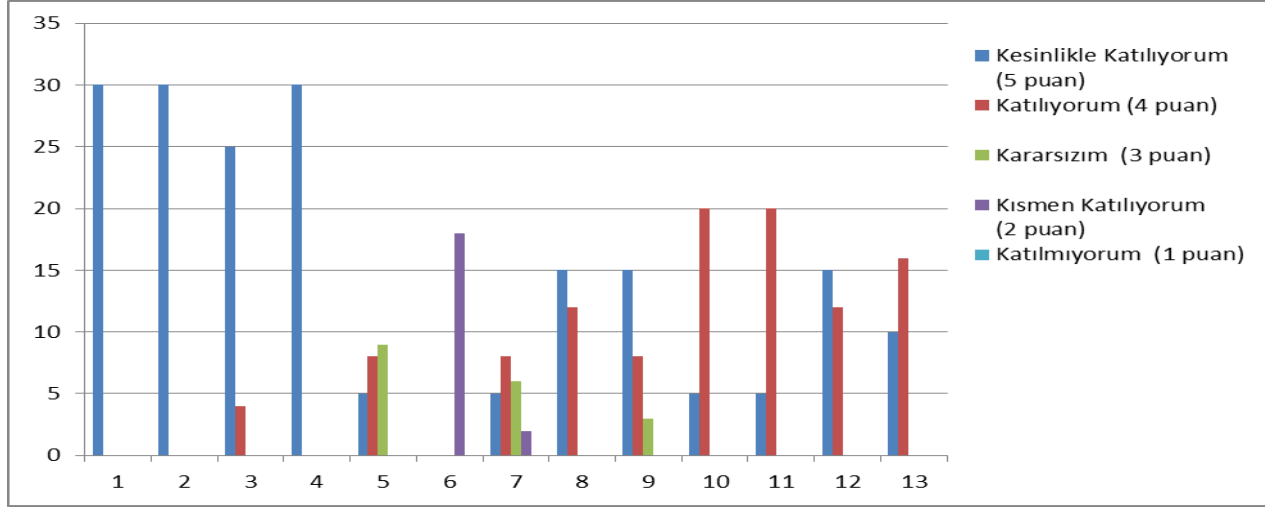
Olumlu Yönlerimiz:

- 1- Okul müdürü, idareciler ve öğretmenlerimizle rahatlıkla görüşebilmekteyiz, istek ve önerilerimize açık olmaları
- 2- Okulda sosyal etkinliklerin yapılması, temizlik, beslenme ve spor gibi çalışmaların düzenli yapılması
- 3- Okulda kütüphanenin olması ve kitap okuma çakışmalarının takip edilmesi ve kurs açılması
- 4- Öğretmenlerimiz yeniliğe açık olarak derslerin işlenişinde çeşitli yöntemler kullanmaktadır.

Olumsuz Yönlerimiz:

- 1- Okulumuzda kantin bulunmamaktadır.
- 2- Okulumuzda rehber öğretmen olmamasından dolayı rehberlik hizmetinden yeterince yararlanamıyoruz.
- 3- Okulda kapalı spor alanı bulunmamaktadır.

Öğretmen Anketi Sonuçları:



Anket 14. Soru: Okulun Olumlu(başarılı) ve Olumsuz(başarısız) Yönlerine İlişkin Görüşleriniz (Tüm Anket de ifade edilen görüşleri içine alan genel bir yorum yazılacak.)

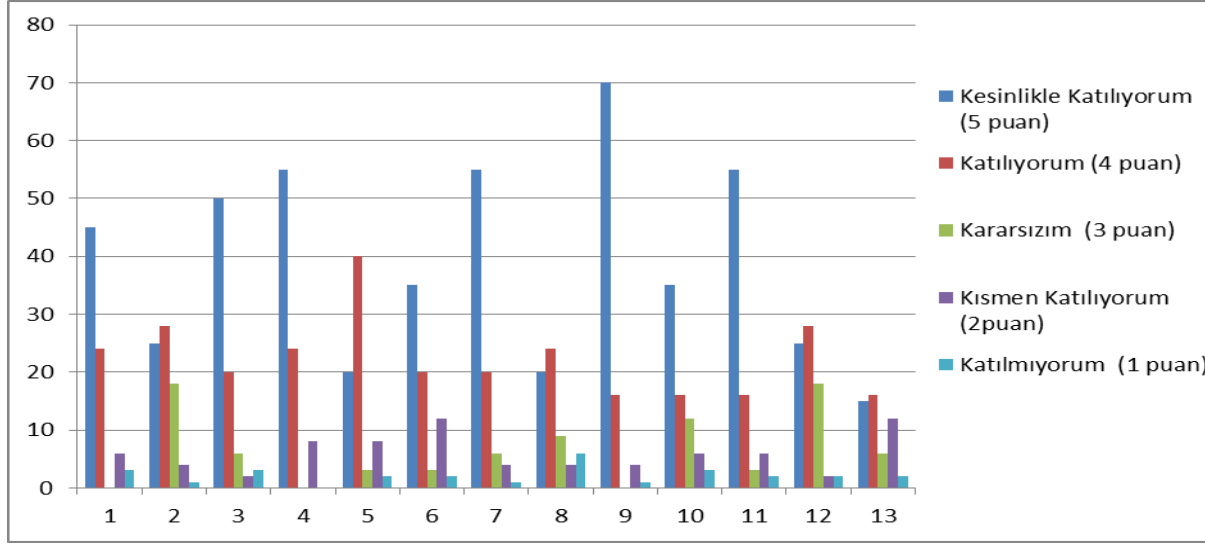
Olumlu Yönlerimiz:

- 1- Okulumuzda alınan kararlar çalışanların katılımıyla alınır.
- 2- Kurumdaki tüm duyurular çalışanlara zamanında iletilir.
- 3- Kendimi okulun değerli bir üyesi olarak görüyorum.
- 4- Okulda çalışanlara yönelik sosyal ve kültürel faaliyetler düzenlenir.
- 5- Okul yönetimi-öğretmen-öğrenci-veli iletişimi ve birliktelik sağlanmış durumda.

Olumsuz Yönlerimiz:

- 1- Okulumuzun araç-gereç teknik ve teknolojik alt yapı eksikliği bulunmaktadır.
- 2- Maddi imkânsızlıklar nedeniyle bazı etkinlik ve projelerin yapılamaması.
- 3- Velilerin yeteri kadar ilgili olmamaları.

Veli Anketi Sonuçları:



Anket 14. Soru: Okulun Olumlu(başarılı) ve Olumsuz(başarısız) Yönlerine İlişkin Görüşleriniz (Tüm Anket de ifade edilen görüşleri içine alan genel bir yorum yazılacak.)

Olumlu Yönlerimiz:

- 1- İhtiyaç duyduğumuzda idare ile rahatlıkla görüşebilmekteyiz.
- 2- Duyuruları zamanında öğrenmekteyiz
- 3- İstek ve dileklerimiz dikkate alınmaktadır.
- 4- Öğretmenlerimiz yeniliğe açık olarak derslerin işlenişinde çeşitli yöntem ve teknikler kullanmaktadırlar.
- 5- Çocuklarımızın okulu sevdiğini düşünüyorum

Olumsuz Yönlerimiz:

- 1- Profesyonel rehberlik hizmeti alamamaktayız
- 2- Bizleri ilgilendiren konularda istek ve görüşlerimiz her zaman dikkate alınmamaktadır.

GZFT (Güçlü, Zayıf, Fırsat, Tehdit) Analizi

Okulumuzun temel istatistiklerinde verilen okul künyesi, çalışan bilgileri, bina bilgileri, teknolojik kaynak bilgileri ve gelir gider bilgileri ile paydaş anketleri sonucunda ortaya çıkan sorun ve gelişime açık alanlar iç ve dış faktör olarak değerlendirilerek GZFT tablosunda belirtilmiştir. Dolayısıyla olguyu belirten istatistikler ile algıyı ölçen anketlerden çıkan sonuçlar tek bir analizde birleştirilmiştir.

Kurumun güçlü ve zayıf yönleri donanım, malzeme, çalışan, iş yapma becerisi, kurumsal iletişim gibi çok çeşitli alanlarda kendisinden kaynaklı olan güçlülükleri ve zayıflıkları ifade etmektedir ve ayrımda temel olarak okul müdürü/müdürlüğü kapsamında bakılarak iç faktör ve dış faktör ayrımı yapılmıştır.

İçsel Faktörler

Güçlü Yönler

Eğitim ve Öğretime Erişim		Eğitim ve Öğretimde Kalite		Kurumsal Kapasite	
1.	Okul ve okul çalışanlarına olan güven	1.	Bilgi ve iletişim teknolojilerinin eğitim ve öğretim süreçlerinde kullanılması	1.	Öğretmen başına düşen öğrenci sayısının istenen seviyede olması
2.	Hayat boyu öğrenme kapsamındaki kursların açılmış olması	2.	Okulumuz yönetici ve öğretmenlerinin genç oluşu ve norm kadro doluluk oranının yüksek olması	2.	Okulumuzda derslik başına düşen öğrenci sayısının standartlara uygun olması
3.	İl ve ilçe genelinde öğrencilerin erişebilecekleri her kademe ve türde eğitim kurumlarının bulunması	3.	Eğitime katkı sağlayan (Değerler Eğitimi Projesi, Beslenme Dostu Okul, Beyaz Bayrak, Sosyal Okul, vb.) Projelerin uygulanıyor olması	3.	Eğitim politikalarının belirlenmesinde paydaşların görüş ve önerilerinin dikkate alınması
4.	Özel öğretimi destekleyici teşvik mekanizmaları	4.	Eğitimin kalitesini ve öğrencilerin sınav başarısını artırmak için yapılan ortak sınavlar	4.	Elektronik ağ sisteminde yapılan çalışmalara (idareci,öğretmen,veli,öğrenci) katılım
5.	Her kademede eğitim veren nitelikli özel okulların bulunması	5.	Öğrencilerin akademik seviyesini yükseltici kurslar açılması	5.	Yeniliğe ve gelişime açık insan kaynağı
6.	Öğrenci devamsızlık oranının düşük olması	6.	E-okul ve EBA kullanım oranının yüksek olması, etkinliklerin okul web sitesi ve okula ait sosyal medya hesabından paylaşılarak ilgili kişi ve kurumlara açık olması	6.	Okul yöneticileri ve öğretmenlerin Yüksek Lisans, Doktora ve mahalli/ulusal seminer, kurs, konferans vb. çalışmalarını önemsemeleri ve katılımları
7.	Kız çocuklarının okullaşma oranının yüksek olması	7.	Okulumuzda şiddet olaylarının hemen hemen hiç olmaması	7.	Mahalli idareciler, belediye, diğer devlet kurumları ve sivil toplum örgütleriyle işbirliği

Zayıf Yönler

Eğitim ve Öğretime Erişim	
1.	Tarımsal faaliyetler nedeniyle belirli dönemlerde artan devamsızlıklar
2.	Köy okulu olması sebebiyle şehir merkezindeki imkânlara ulaşma güçlüğü
3.	Hayat boyu öğrenme kapsamındaki faaliyetlerin tanıtımının yetersiz olması
4.	Veli eğitim profilinin düşük olması

Eğitim ve Öğretimde Kalite	
1.	Okulun akademik başarısının istenilen düzeyde olmaması
2.	Kişisel, eğitsel ve mesleki rehberlik hizmetlerinin yetersiz olması
3.	Etkili bir yabancı dil eğitiminin olmaması
4.	Teknolojik bağımlılık sorununun ilkokul yaş grubu seviyesine ulaşmış olması
5.	İl düzeyinde geliştirilen projelerin etkin uygulanamaması

Kurumsal Kapasite	
1.	Nitelikli Hizmet İçi Eğitim faaliyetlerinin yetersizliği
2.	Bütçe dağıtımındaki yetersizlik ve maddi imkansızlıklar
3.	Hizmet içi eğitimlerin etkinliğinin istenen düzeyde olmaması
4.	Yönetici, öğretmen ve çalışanların motivasyon ve örgütsel bağlılık düzeylerinin düşük olması
5.	Öğrencilerin sanatsal,kültürel ve sportif yeteneklerine uygun alanların olmaması
6.	Araç-gereç, teknik donanım ve alt yapı eksiklik ve yetersizliği
7.	Okulumuzda Rehber Öğretmen olmaması

Dışsal Faktörler

POLİTİK FAKTÖRLER

OLUMLU	
*	Eğitime verilen önem ve eğitim sürelerinin artması yönünde dünyada gelişen bilinç ve atılan adımlar
*	Dünyada ve ülkemizde okul öncesi eğitim ve mesleki eğitimin yaygınlaşması
*	AB Uyum Süreci
*	Dünyada kurumsal ve bireysel düzeyde sürekli gelişmeyi hedefleyen anlayışın yerleşmesi
*	Mevzuatta günün yaklaşım ve ihtiyaçlarına uygun gerçekleştirilen değişimler
*	Ülkemizde; katılımcı, planlı, gelişimci, şeffaf ve performansa dayalı stratejik yönetim" anlayışına geçme çabaları
*	Bakanlığımızca, eğitimde öğrenci merkezli ve yapılandırmacı eğitim yaklaşımları ile mesleki eğitimde yeterliğe dayalı modüler eğitim sistemine geçilmesi
*	18 yaşından küçük herkesin (öğrencilerin) sosyal güvence kapsamına alınması
*	Bakanlığımızın ücretsiz ders kitabı dağıtımını uygulaması

OLUMSUZ	
*	Her alanda uluslararası rekabette yaşanan zorluklar (Krizler vb.)
*	Globalleşme ile birlikte gelişmiş ülke ve yüksek teknolojiye sahip kurumlarla yaşanan rekabetin olumsuz etkilerinin eğitim ve öğretime yansımaları
*	Personel politikaları nedeni ile okul/kurumlarda yaşanan destek personel yetersizliği ve bunu telafi edebilecek hizmet alımında yaşanan kaynak sorunu
*	Makam ve mevki yetkilerinin kullanılarak liyakatsiz kişilerin atanması veya görevlendirilmesi
*	Güney komşumuz olan ülkelere (Suriye, Irak vs.) gelen sığınmacılar için planlamanın yetersiz olmasının oluşturduğu toplumsal sorunlar
*	İnsani, ahlaki ve toplumsal değerlerimizin korunmasına olan duyarlılığın giderek zayıflaması

EKONOMİK FAKTÖRLER

OLUMLU	
*	İlimiz tarım, tarıma dayalı endüstri ve gelişmiş sanayisi, komşu illere göre ekonomik gelişmişlik, genç ve dinamik insan kaynağı ve dolaylı olarak eğitime bakış açısına olumlu yansımaları
*	Komşu iller ve ülkemizin doğu-batı-kuzey-güney istikametinde demiryolu ve karayolu bağlantıları nedeniyle merkezi konumda olması
*	Uluslararası trafiğe açılan havayolu ulaşımının her geçen gün gelişmekte olması
*	Öz kaynaklarımız ve girişimci insan kaynağına sahip olmamız
*	İlimizin ve ilçemizin her türlü tarımsal ürünü yetiştirmeye uygun arazi yapısı ve iklim koşulları ülkemize önemli katkılar sağlıyor olması
*	Sınai, zirai ve kültürel fuar sayılarının artması
*	İnşaat sektöründe kullanılan teknolojiler nedeni ile okul yapımlarının hızlanması

OLUMSUZ	
*	Üretimde kullanılan teknolojiler ve piyasa şartlarındaki değişimler nedeniyle küçük işletmelerin yok olması sonucu ailelerin yaşadığı ekonomik sorunların eğitime yansımaları
*	Eğitim ve öğretimde kullanılan cihaz ve makinelerin yüksek teknolojilere sahip olması nedeniyle bakım, onarımlarının pahalı olması dolayısıyla okulların maddi yönden zorlanması
*	Bilim ve teknolojiadaki ilerlemeler nedeniyle gelişen yeni meslek ve iş alanlarından kaynaklanan sorunlar
*	Eğitimde kullanılan ders araç, gereçlerine dayalı giderlerin artması nedeniyle ailelerin ve eğitim kurumlarının bu ihtiyaçları karşılamada yetersiz kalması
*	İlimizde, kırsaldan kent merkezine doğru yaşanan iç göçten dolayı okul yapımı planlamasında sıkıntı yaşanması

SOSYAL FAKTÖRLER

OLUMLU	
*	Geleneksel aile yapısı, toplumsal değer yargıları, milli birliktelik, ahlaki ve inançsal değerlere bağlılığın beraberinde getirdiği saygı ve hoşgörü anlayışı
*	İlimizin her alanda yetiştirdiği insanlarıyla ülkemizin sosyal, kültürel ve siyasal yapılanmasına önemli katkılar sağlaması, çevre illerin ilimize bakış açılarının olumlu yönde gelişmesine
*	İlimizin farklı sosyo-kültürel yapılarla sahip olmasına rağmen yaşadığı huzurla ulusal bütünlüğümüzün korunmasına katkı sağlaması
*	İlimizin tarihi dokusunun zenginliği
*	Manevi ve kültürel zenginliğe sahip bir il olması
*	Ülkemizin gelişen sanayisinin kalifiye eleman ihtiyacının karşılanması amacıyla mesleki teknik eğitime önem verilmesi

OLUMSUZ	
*	İlimizin kırsaldan göç alması nedeniyle değişen demografik özelliklerinin sosyal gelişim, şehir yaşamı vb. alanlarda sıkıntılar yaşanmasına yol açması
*	Hayat boyu öğrenme ve meslek içi eğitim konusunda hizmet üretme ve hizmeti talep etmede yaşanan sorunlar ve isteksiz tutumlar
*	Çocukların gelişen ve büyüyen çevreleri (kent yaşamı, e-ortam vb) dolayısı ile olumsuz ortamlardan korunmalarına yönelik rehberlik ihtiyaçlarının artması
*	Bireylerin gelişen kitle iletişim araçlarının olumlu katkılarının yanında, olumsuz etkilerine de maruz kalmaları
*	Kırsaldan kent merkezine göçle yaşanan öğrenci yığılmaları
*	Mutluluğun, huzurun ve saygınlığın maddiyatla doğru orantılı olduğu anlayışının hakim olması

TEKNOLOJİK FAKTÖRLER

OLUMLU	
*	Teknoloji kullanma bakımından Türkiye ortalamasına yakın bir konumda bulunması
*	E-Devlet sisteminin gelişmesi
*	Bakanlığımızın e-okul internet hizmetlerinin kurumlarımızda etkin kullanımı
*	Kitle iletişim araçlarında ve ulaşımda yeni teknolojilerin kullanılması

OLUMSUZ	
*	Sürekli gelişen ve değişen teknolojileri takip etme zorunluluğundan doğan maddi kaynak sorunu
*	Eğitimin yerel ihtiyaçları karşılama boyutunu aşip global bir boyut kazanması ve eğitim ortam ve süreçlerinin bu duruma uygun (yabancı dil vb.) hale getirilememesi
*	E-ortamın güvenliğinin tam sağlanamaması, e-ortamın yersiz, kötüye kullanımları ve yeni gelişen suçlar
*	E-ortamdan kaynaklanan (Örneğin; Dönem ve yıl sonu işlemler dolayısı ile gerçekleşen yüklenmelere zaman zaman cevap verememesi) sorunlar

ETİK/YASAL KURALLAR

OLUMLU	
*	Uluslararası çocuk haklarına yönelik yasal düzenlemelerin, kuralların geliştirilmesi
*	İnsan hakları konusunda insanlığın her geçen gün olumlu yönde gelişmesi
	Tüm insanlık nezdinde eğitimin gereğine inanç, bilinç ve duyarlılığının artması
*	Eğitimde fırsat eşitliğine yönelik alınan tedbirlerin her geçen gün daha artırılması hususundaki çabalar
*	Eğitimi kolaylaştıran eğitim araç-gereç ve teknolojik ekipmanlara her öğrencinin ulaşma imkanı
	Eğitim çalışanlarının eğitim-donanım yönünden standartlarının artması
*	Psikolojik, sosyal ve hatta fiziksel şiddetin eğitim ve disiplin aracı olarak kullanılmasına son verilmesi

OLUMSUZ	
*	Uluslararası ve ülkelerde gelir dağılımı ve eğitim yönünden bölgesel farklılıklarının tam anlamıyla giderilememesi
*	Bütün insanların çocuklarının eğitimine yönelik duyarlılıklarının aynı oranda olmaması
*	Günümüzün ihtiyaçlarına cevap vereceği kabul edilen "Gelişimsel Rehberlik" anlayışına uygun rehberlik hizmetlerinin nicel ve nitel yönden geliştirilememesi
*	Eğitim çalışanları ve eğitim paydaşlarında; eğitim-öğretim, disiplin vb. alanlarda evrensel değerlerle yerel değerlerin olumlu yönde ve etkili bir şekilde harmanlanarak ortak asgari müştereklerin zihinlerde hemfikir hale getirilememesi
*	Dünyadaki ticaretin bazı dillerin tekeline girmesinin eğitimden beklentide farklı amaç ve düşüncelerin gelişmesine, bunda eğitimde amaç netliğinin kaybolmasına neden olması
*	Maddi ve kişisel haz duygusunu ulaşma arzusuyla ahlaki ve insani değerlerden uzak insan modelinin giderek yaygınlaşması
*	İlke ve kurallara bağlı olarak görevini yapma anlayışı yerine hatır gönül anlayışı ile iş ve işlemlerin yapılması

EKOLOJİK FAKTÖRLER

OLUMLU	
*	Dünyada tüm toplumlarda artan çevre bilinci
*	Çevre hakkında uluslararası bağlayıcı yasal düzenlemelerin yapılması
*	Çevre hakkında uluslararası duyarlılığı artırmaya yönelik STK'ların kurulması ve çalışması
*	Çevreye zararlı müdahalelerin sınır tanımayan bir duyarlılıkla durdurulmaya çalışılması ve meydana gelen kazalara yönelik uluslararası yardım çabalarının gelişmesi
*	Fosil yakıt yerine doğal enerji kaynaklarına yönelik bir yönelişin tüm dünyada gelişmesi
*	Fosil yakıt kullanan araçların çevreye az atık üreten ve az tüketmeleri için teknolojilerin geliştirilmesi ve bu konuda tüm dünyada Ar-Ge'ye önem verilmesi
*	Doğal ortamların eğitim ortamlarını(okul) olumsuz etkilemesine karşı(soğuk-sıcak-yağış-ulaşım vb.) teknoloji ve tedbirlerin gelişmesi
*	Kaybedilen ormanlık alanlarında yeni geliştirilen teknolojilerle hızlı ağaç yetiştirilmesinin sağlanması

OLUMSUZ	
*	Gelişen sanayiden kaynaklanan atığın çevreye olumsuz yansımaları
*	Çevre koruma amaçlı geliştirilen uluslararası yasal düzenlemelere bazı ülkelerin onay vermemesi, gereklerini yerine getirmemesi
*	Tatlı su rezervlerinin kirlenmesi
*	Doğal orman ve su kıyılarının yapılaşmasının önlenememesi
*	Bitki ve hayvan yetiştirilmesinde doğaya aykırı müdahalelerin(genlerle oynama) geliştirilmesi
*	Doğal kaynaklardan(malzemelerden) uzaklaşarak, ya fosil yakıtların ya da doğada bulunmayan yeni maddelerin üretilmesi ve kullanımının artması
*	Bazı hayvan türlerinin neslinin tükenmesi, bazı bitki türlerinin yok olmasıyla ekolojik dengelerin bölge bozulması, küresel ısınmanın her geçen gün daha fazla hissedilmesi
*	Tarıma uygun toprakların yoğun ve doğal olmayan müdahalelerle kullanılarak üretimi artırma çabalarının toprağı kirlenmesi

FIRSATLAR

Eđitim ve Öğretime Erişim	
1.	Eđitimin sürdürülebilir ekonomik kalkınmadaki işlevi konusunda toplumsal farkındalık
2.	Ulaşım ve erişim ağının gelişmesi
3.	Devletin özel eğitime muhtaç öğrencilere sunduđu destek
4.	İlimizin zengin bir tarihi ve kültürel mirasa sahip olması
5.	Hayat boyu öğrenmeyi destekleyen devlet politikalarının varlığı
6.	Eđitim ve öğretime yönelik talebin giderek artması
7.	İlimizde yükseköğretim kurumlarının bulunması

Eđitim ve Öğretimde Kalite	
1.	Geniş bir paydaş kitlesinin varlığı
2.	Kaliteli eğitim ve öğretime ilişkin talebin artması
3.	Gelişen teknolojilerin eğitimde kullanılabilirliğinin artması
4.	Sektörün mesleki ve teknik eğitim konusunda iş birliğine açık olması
5.	Eđitimde teknoloji kullanımının artırılmasına yönelik büyük ölçekli (EBA vb.) projelerin yürütülmesi
6.	Sektörle iş birliği yapılmasına imkân veren mevzuatın bulunması
7.	Bakanlığımız ile diğer bakanlıklar arasında yapılan protokoller

Kurumsal Kapasite	
1.	Üst politika belgelerinde eğitimin öncelikli alan olarak yer alması
2.	Şehrin sosyo-ekonomik yapısı ve kültürel seviyesinin çevre illere göre daha iyi olması
3.	Merkezi yönetim bütçesinden eğitime ayrılan payın artış eğiliminde olması
4.	Hayırseverlerin eğitim ve öğretime katkı sağlaması
5.	Sosyal medyanın geniş kitlelerce kullanılıyor olması
6.	İlimizde organize sanayide vasıflı işgücüne ihtiyaç duyulması
7.	Eđitime destek sağlayan STK'ların bulunması

TEHDİTLER

Eğitim ve Öğretime Erişim		Eğitim ve Öğretimde Kalite		Kurumsal Kapasite	
1.	Kişiler arasındaki sosyo-ekonomik eşitsizlikler	1.	Haftalık ders saatlerinin öğrencilerin gelişim düzeylerine uygun olmaması	1.	Eğitimin niteliğini artırmaya yönelik bütçenin yetersizliği
2.	Taşınmalı eğitimin ulaşım ve mevsimsel şartlardan olumsuz etkilenmesi	2.	Mesleki yönlendirmede öğrencilerin ilgi ve yeteneklerinin dikkate alınmaması	2.	İlimizin 1. Ve 2. Derece deprem bölgesinde yer alması
3.	Öğretmen, yönetici ve ailelerin özel eğitim konusunda yeterli bilgiye ve duyarlılığa sahip olmaması	3.	Beceri eğitimi için nitelikli ve istekli işletme yetersizliği	3.	Öğretmenlerin bazı bölgelerde daha uzun süreli çalışmasını sağlayacak teşvik edici mekanizmaların geliştirilmemiş olması
4.	Bazı okul türlerine yönelik olumsuz toplumsal algı	4.	Eğitime sınav odaklı yaklaşım ve sınav kaygısı	4.	Yönetici, öğretmen ve diğer eğitim çalışanlarının kişisel ve mesleki gelişimlerine yönelik merkezi hizmet içi eğitim faaliyetlerinin yetersiz olması
5.	Öğrenci ve ailelerin meslekler ve iş hayatıyla ilgili yeterli bilgiye sahip olmaması	5.	Bireylerde oluşan teknoloji bağımlılığı ve medyanın olumsuz etkileri	5.	Mevzuatın açık, anlaşılır ve ihtiyaca uygun hazırlanmaması nedeniyle güncelleme ihtiyacının sıklıkla ortaya çıkması
6.	Nüfus hareketleri ve kentleşmede yaşanan hızlı değişim	6.	İnternet ortamında oluşan bilgi kirliliği, doğru ve güvenilir bilgiyi ayırt etme güçlüğü	6.	Eğitim politikalarında çok sık değişiklik yapılması ve eğitim sistemindeki düzenlemelere ilişkin pilot uygulamaların yetersizliği
7.	Eğitim öğretimde yapılan değişiklik ve yeni çalışmaların uygulanmadan önce hazırlık, planlama ve altyapı çalışmalarının tamamlanmamış olması	7.	Toplumda kitap okuma, spor yapma, sanatsal ve kültürel faaliyetlerde bulunma alışkanlığının yetersiz olması	7.	Eğitim ve öğretimin finansmanında yerel yönetimlerin katkısının yetersiz olması
8.	Öğrenci ilgi, yetenek ve becerilerine uygun okul türündeki yetersizlik	8.	İşgücü piyasasının yeterince şeffaf olmaması ve ucuz işgücü talebi	8.	Gelişen ve değişen teknolojiye uygun donatım maliyetinin yüksek olması
9.	Özel sektörün eğitim yatırımlarının yeterli düzeyde olmaması	9.	Yerleşkeler arası gelişmişlik farkı	9.	Siyasi ve sendikal grupların atama ve görevlendirmelerde etkili olma isteği
		10.	Zararlı alışkanlıkların yaygınlaşma eğiliminde olması	10.	Medyada eğitim ve öğretime ilişkin çoğunlukla olumsuz haberlerin ön plana çıkarılması

Gelişim ve Sorun Alanları

Gelişim ve sorun alanları analizi ile GZFT analizi sonucunda ortaya çıkan sonuçların planın geleceğe yönelim bölümü ile ilişkilendirilmesi ve buradan hareketle hedef, gösterge ve eylemlerin belirlenmesi sağlanmaktadır.

Gelişim ve sorun alanları ayrımında eğitim ve öğretim faaliyetlerine ilişkin üç temel tema olan Eđitime Erişim, Eđitimde Kalite ve Kurumsal Kapasite kullanılmıştır. Eđitime erişim, öğrencinin eğitim faaliyetine erişmesi ve tamamlamasına ilişkin süreçleri; Eđitimde kalite, öğrencinin akademik başarısı, sosyal ve bilişsel gelişimi ve istihdamı da dâhil olmak üzere eğitim ve öğretim sürecinin hayata hazırlama evresini; Kurumsal kapasite ise kurumsal yapı, kurum kültürü, donanım, bina gibi eğitim ve öğretim sürecine destek mahiyetinde olan kapasiteyi belirtmektedir.

A-Eđitim ve Öğretime Erişim Gelişim/Sorun Alanları

- ❖ Okul öncesi eğitimde okullaşma
- ❖ Zorunlu eğitimden erken ayrılma
- ❖ Taşımali eğitim
- ❖ Özel eğitime ihtiyaç duyan bireylerin uygun eğitime erişimi
- ❖ Hayat boyu öğrenmenin tanıtımı ve hayat boyu öğrenmeye katılım
- ❖ İlgi, yetenek ve becerilere uygun okul türünün yetersizliği ve erişimi

B-Eđitim ve Öğretimde Kalite Gelişim/Sorun Alanları

- ❖ Eğitim öğretim sürecinde sanatsal, sportif ve kültürel faaliyetler
- ❖ Okul sağlığı, hijyen ve zararlı alışkanlıklar
- ❖ Öğretmenlere yönelik hizmetiçi eğitimler
- ❖ Okul Yöneticilerinin derse girme, ders denetleme yetkisi Eđitimde bilgi ve iletişim teknolojilerinin kullanımı
- ❖ Örgün ve yaygın eğitimi destekleme ve yetiştirme kursları
- ❖ Temel dersler önceliğinde ulusal ve uluslararası sınavlarda öğrenci başarı durumu
- ❖ Sınav odaklı sistem ve sınav kaygısı

- ❖ Eğitsel değerlendirme ve tanılama
- ❖ Eğitsel, mesleki ve kişisel rehberlik hizmetleri
- ❖ Öğrencilere yönelik oryantasyon faaliyetleri
- ❖ Hayat boyu öğrenme kapsamında sunulan kursların çeşitliliği ve niteliği Açık öğretim sisteminin niteliği
- ❖ Yabancı dil yeterliliği
- ❖ Yapılan veya yapılması istenen çalışma ve projelerin niteliğinden ve asıl amacından uzaklaşarak görselliğinin öne çıkarılması

C- Kurumsal Kapasite Gelişim/Sorun Alanları

- ❖ Çalışma ortamları ile sosyal, kültürel ve sportif ortamların iş motivasyonunu sağlayacak biçimde düzenlenmesi
- ❖ Çalışanların ödüllendirilmesi
- ❖ Atama ve görevde yükselmelerde liyakat ve kariyer esasları ile performansın dikkate alınması, kariyer yönetimi
- ❖ Hizmetiçi eğitim kalitesi
- ❖ Yabancı dil becerileri
- ❖ Öğretmenlere yönelik fiziksel alan yetersizliği
- ❖ Okul ve kurumların sosyal, kültürel, sanatsal ve sportif faaliyet alanlarının yetersizliği
- ❖ Donatım ve Teknolojik altyapı eksikliklerinin giderilmesi
- ❖ İnşaat ve emlak çalışmalarının yapılmasındaki zamanlama
- ❖ Eğitim yapılarının depreme hazır oluşu ve İş güvenliği ve sivil savunma
- ❖ Okul ve kurumların bütçeleme süreçlerindeki yetki ve sorumluluklarının artırılması
- ❖ Ödeneklerin etkin ve verimli kullanımı
- ❖ Okul-Aile Birlikleri ve Alternatif finansman kaynaklarının geliştirilmesi
- ❖ İş ve işlemlerin zamanında yapılarak kamu zararı oluşturulmaması
- ❖ Mevzuatın sık değişmesi
- ❖ Kurumlarda stratejik yönetim anlayışının bütün unsurlarıyla hayata geçirilmemiş olması
- ❖ İstatistik ve bilgi temini Hizmetlerinin elektronik ortamda sunumu
- ❖ Projelerin amaç-sonuç ilişkisinde yaşanan sıkıntılar ve İş süreçlerinin çıkarılamaması
- ❖ Diğer kurum ve kuruluşlarla işbirliği
- ❖ Kamu Hizmet Standartlarının gözden geçirilerek yeniden düzenlenmesi Bürokrasinin azaltılması
- ❖ Denetim anlayışından rehberlik anlayışına geçilememesi Bütünsel bir izleme-değerlendirme sisteminin kurulması
- ❖ Siyaset ve bürokrasi eliyle hatır gönül ilişkileri üzerinden yapılan iş ve işlemler

BÖLÜM III: MİSYON, VİZYON VE TEMEL DEĞERLER

Okul Müdürlüğümüzün Misyon, vizyon, temel ilke ve değerlerinin oluşturulması kapsamında öğretmenlerimiz, öğrencilerimiz, velilerimiz, çalışanlarımız ve diğer paydaşlarımızdan alınan görüşler, sonucunda stratejik plan hazırlama ekibi tarafından oluşturulan Misyon, Vizyon, Temel Değerler; Okulumuz üst kurulana sunulmuş ve üst kurul tarafından onaylanmıştır.

MİSYONUMUZ

Kendi kültürünü özümseyen, buna göre değişimleri ve yenilikleri yorumlayarak katılımcı bir anlayışla hedeflerini koyabilen, eleştirel düşünceye sahip, çözüm odaklı, kişisel ve mesleki alanda kendini sürekli yenileyen, evrensel, insan haklarına ve değerlerine saygılı, bilimsel düşünebilen ve milli değerlerini gelecek kuşaklara aktarabilen, sorumluluk sahibi, yurttaş olma bilincine sahip kendini ifade edebilen, yeniliğe ve değişime açık, üretken bireyler yetiştirmeyi,

Bilime ve sanata evrensel düzeyde katkı sağlayan, disiplinlerarası ve etik değerleri gözeten araştırmalar yapmayı,

Sosyal sorumluluk bilinci ile dünya ve ülke sorunlarına duyarlı, kamu yararını gözeten ve bulunduğu bölgenin kalkınmasına-gelişmesine katkıda bulunan hizmetler sunmayı görev edinmiştir.

VİZYONUMUZ

Topluma yararlı nitelikli araştırmalar yapan, kalite kültürünü içselleştirmiş, bilgi ve yeteneklerini insanlık ve ülkesi yararına kullanan ve evrensel düzeyde fark yaratarak geleceğe yön veren, yenilikçi, ahlaki ve insani değerlerle ülkesini tüm dünyada temsil eden nitelikli bireyler yetiştirmektir.

TEMEL DEĞERLERİMİZ

Okulumuzun misyonu ve vizyonu doğrultusunda öncelikle ülkemizin sorunlarına karşı duyarlı ancak evrensel ölçekteki düşüncelere sahip herkesin hep beraber yaşayabileceği bir düzenin vazgeçilmez unsurları olan adalet, eşitlik, özgürlük ilkeleri çerçevesinde belirlemiş olduğumuz temel değerlerimiz;

- 1- Önce insan,
- 2- Liyakat,
- 3- Kültürel ve Sanatsal Duyarlılık ile Sportif Beceri
- 4- Karşılıklı güven ve dürüstlük,
- 5- Kültür öğelerine bağlılık,
- 6- Sabırlı, hoşgörülü ve kararlılık,
- 7- Eğitimde süreklilik anlayışı,
- 8- Adaletli performans değerlendirme,
- 9- Bireysel farkları dikkate almak,
- 10- Kendisiyle ve çevresi ile barışık olmak,
- 11- Yetkinlik, üretkenlik ve girişimcilik ruhuna sahip olmak,
- 12- Doğa ve çevreyi koruma bilinci,
- 13- Sürekli gelişim ve iletişim
- 14- Sorumluluk duygusu ve kendine güven bilincini kazandıracak
- 15- Çevreye ve Canlıların Yaşam Hakkına Duyarlılık

BÖLÜM IV: AMAÇ, HEDEF VE EYLEMLER

TEMA I: EĞİTİM VE ÖĞRETİME ERİŞİM

Eğitim ve öğretime erişim okullaşma ve okul terki, devam ve devamsızlık, okula uyum ve oryantasyon, özel eğitime ihtiyaç duyan bireylerin eğitime erişimi, yabancı öğrencilerin eğitime erişimi ve hayat boyu öğrenme kapsamında yürütülen faaliyetlerin ele alındığı temadır.

Stratejik Amaç 1: Öğrencilerin eğitim öğretime etkin katılımlarıyla donanımlı olarak bir üst öğrenime geçişi sağlanacaktır.

Stratejik Hedef 1.1. Öğrenme kayıplarını önleyici çalışmalar yapılarak azaltılacaktır.

Performans Göstergeleri 1.1

No	PERFORMANS GÖSTERGESİ	Mevcut	HEDEF				
		2023	2024	2025	2026	2027	2028
PG.1.1.1	İlkokullarda Yetiştirme Programına (İYEP) dahil olan öğrencilerin Türkçe dersi kazanımlarına ulaşma oranı (%)	0	100	100	100	100	100
PG.1.1.2	İlkokullarda Yetiştirme Programına (İYEP) dahil olan öğrencilerin matematik dersi kazanımlarına ulaşma oranı (%)	0	87	90	92	95	100
PG.1.1.3	20 gün ve üzeri özürsüz devamsızlık yapan öğrenci oranı (%)	2,8	0	0	0	0	0
PG.1.1.4	20 gün ve üzeri özürlü devamsızlık yapan öğrenci oranı (%)	0	0	0	0	0	0

Okulumuzda örgün ve yaygın eğitimin her kademesinde başta dezavantajlı bireyler olmak üzere, tüm bireylerin eğitim ve öğretime etkin katılımının artırılması planlanmaktadır. Bu nedenle eğitim ve öğretime katılımın artırılması ve tüm bireylere adil şartlarda sunulması hedeflenmektedir.

Stratejiler

No	Eylem İfadesi	Eylem Sorumlusu	Eylem Tarihi
1.1.1.	Öğrencilerin Türkçe dersindeki eksiklikleri tespit edilerek İYEP aracılığıyla akademik yeterliliklerinin artırılması sağlanacaktır.	Öğretmen ve İdareciler	Ekimin 3. haftası
1.1.2	Öğrencilerin matematik dersindeki eksiklikleri tespit edilerek İYEP aracılığıyla akademik yeterliliklerinin artırılması sağlanacaktır	Okul İdaresi-Okul Gelişim Yönetim Ekibi	Ekimin 3. haftası
1.1.3	Dijital platformlar aracılığıyla öğrencilerin tamamlayıcı ve destekleyici eğitim almaları sağlanacaktır.	Okul İdaresi-Aile Birliği-Veliler	Eğitim Öğretim süresince
1.1.4	İYEP ' in ders içeriklerine katkı sağlayacak etkinlik ,okuma vb. aktivitelerin zenginleştirilmesi sağlanacaktır.	Müdür Yardımcısı-Sınıf Öğretmeni	Eğitim Öğretim süresince
1.1.5	İYEP içerikleri öğrencinin hazır bulunuşluk seviyesi dikkate alınarak hazırlanacaktır.	Okul İdaresi-Öğretmenler-Aile Birliği-Veliler	Eğitim Öğretim süresince
1.1.6	Öğrencilerin devamsızlık nedenleri tespit edilerek devamsızlığa neden olan etmenler giderilecektir.	Okul İdaresi-Aile Birliği-Veliler	Eğitim Öğretim süresince

TEMA II: EĞİTİM VE ÖĞRETİMDE KALİTENİN ARTIRILMASI

Eğitim ve öğretimde kalitenin artırılması başlığı esas olarak eğitim ve öğretim faaliyetinin hayata hazırlama işlevinde yapılacak çalışmalarını kapsamaktadır.

Stratejik Amaç 2:

Öğrencilere medeniyetimizin ve insanlığın ortak değerleriyle çağın gereklerine uygun bilgi, beceri, tutum ve davranışlar kazandırılacaktır.

Stratejik Hedef 2.1. Öğrencilere evrensel değerler, sağlıklı yaşam ve çevre bilinci duyarlılığı kazandırılacaktır.

Performans Göstergeleri 2.1

No	PERFORMANS GÖSTERGESİ	Mevcut	HEDEF				
		2023	2024	2025	2026	2027	2028
PG.2.1.1	Öğrenci başına okunan kitap sayısı	13	15	20	20	25	25
PG.2.1.2	Sağlıklı ve dengeli beslenme ile ilgili verilen eğitim sayısı	2	3	4	5	7	9
PG.2.1.3	Sağlıklı ve dengeli beslenme ile ilgili verilen eğitime katılan öğrenci sayısı	65	63	70	75	75	75
PG.2.1.4	Çevre bilincinin artırılmasına yönelik verilen eğitim sayısı	3	5	5	6	7	8
PG.2.1.5	Çevre bilincinin artırılmasına yönelik verilen eğitime katılan öğrenci sayısı	68	70	75	75	75	75
PG.2.1.6	Nezaket kurallarına yönelik yapılan etkinlik sayısı	4	5	5	5	5	7
PG.2.1.7	Nezaket kurallarına yönelik yapılan etkinliklere katılan öğrenci sayısı	65	70	75	75	75	75

Stratejiler

No	Eylem İfadesi	Eylem Sorumlusu	Eylem Tarihi
2.1.1.	Okul kütüphanesi zenginleştirilecek, öğrencilerin kütüphaneden yararlanması sağlanacaktır.	Tüm Paydaşlar	Eğitim Öğretim Süresince
2.1.2	Türkçe dersinde ders saatinin bir bölümü okumaya ayrılacak ve okul müdürlüğünce planlanan zamanlarda okuma etkinlikleri düzenlenecektir.	Tüm Paydaşlar	Eğitim Öğretim Süresince
2.1.3	Serbest etkinlikler saati , öğrencilerin sanatsal, sportif ve kültürel faaliyetlere katılım sağlayacağı şekilde düzenlenecektir.	İdareci, Öğretmen, Veli	Eğitim Öğretim Süresince
2.1.4	Öğrencilere sağlıklı ve dengeli beslenmelerine yönelik bilgilendirme eğitimleri ve etkinlikler yapılacaktır	Okul Müdürü Okul Aile Birliği Veliler	2024-2028
2.1.5	Öğrencilerin çevre bilincinin arttırılmasına yönelik etkinlikler yapılacaktır.	İdareci, Öğretmen, Veli	Eğitim Öğretim Süresince
2.1.6	Öğrencilere, nezaket ve görgü kuralları konusunda eğitimler verilerek konuya ilişkin etkinlikler düzenlenecektir.	İdareci, Öğretmen, Veli	Eğitim Öğretim Süresince

Stratejik Amaç 2.2. Temel Eğitimde öğrencilerin kaliteli eğitime erişimleri fırsat eşitliği temelinde artırılarak bilişsel duyuşsal ve fiziksel olarak çok yönlü gelişimleri sağlanacak ve temel hayat becerilerini edinmiş öğrenciler yetiştirilecektir.

Stratejik Hedef 2.2 Öğrencilerin bilimsel, kültürel, sanatsal sportif ve toplum hizmeti alanlarında ders dışı etkinliklere katılım oranı arttırılacaktır.

Performans Göstergeleri

No	PERFORMANS GÖSTERGESİ	Mevcut	HEDEF				
		2023	2024	2025	2026	2027	2028
PG.1.1	Okulda bir eğitim öğretim döneminde bilimsel , kültürel , sanatsal ve sportif alanlarda en az bir faaliyete katılan öğrenci oranı %	100	100	100	100	100	100
PG 1.2	Bir eğitim öğretim yılında en az iki sosyal sorumluluk ve toplum hizmeti çalışmalarına öğrenci oranı %	75	80	80	85	90	95
PG 1.3	Bir eğitim öğretim yılında yerel ,ulusal ve uluslararası proje , yarışma v.b. etkinliklere katılan öğrenci oranı %	20	25	25	30	35	40
PG. 1.4	Okulda bir eğitim öğretim yılında geleneksel çocuk oyunları alt başlığında en az bir faaliyete katılan öğrenci oranı %	100	100	100	100	100	100
PG 1.5	Okulda bir eğitim öğretim yılında geleneksel çocuk oyunlarına yönelik olarak düzenlenen alan mekan sayısı	1	1	1	1	1	1

Günümüzde yapılan çalışmaların izlenmesi-değerlendirilmesi ve geliştirilmesi için hemen her alanda araştırma yapılması, yapılan araştırma sonuçlarına uygun projeler üretilmesi ve iyileştirmeler yapılması gerekmektedir. Kurumumuzun, gelişen yeni ihtiyaçlara ve kalite beklentilerine cevap verecek bir yapıya kavuşması gerekmektedir.

Yerel, ulusal ve uluslararası projeler ile kişilere yeni beceriler kazandırılması, onların kişisel gelişimlerinin güçlendirilmesi ve istihdam olanaklarının artırılması amaçlanıyor.

Stratejiler

No	Eylem İfadesi	Eylem Sorumlusu	Eylem Tarihi
S.1.	Her bir öğrencinin bir kulüp faaliyetinde aktif olarak yer alması sağlanarak kulüp faaliyetlerinin etkinliği arttırılacaktır.	Okul İdaresi ve Öğretmenler	Seminer Dönemleri ve Kurul Toplantı Dönemleri
S.2.	Öğrencilerin seviyelerine uygun olarak toplumsal sorunların çözümüne katkı sağlamak ve farkındalık oluşturmak amacıyla afet ve acil durum, çevre, eğitim , spor kültür turizm sağlık ve sosyal hizmetler alanlarında toplun hizmeti faaliyetlerine katılımları arttırılacaktır.	Okul İdaresi, Öğretmenler ve Öğrenciler	Eğitim Öğretim Süresince

S.3.	Okul bünyesinde yarışmalar düzenlenecektir.	Okul İdaresi ve Öğretmenler	Eğitim Öğretim Süresince
S.4.	Diğer kurum ve kuruluşlarla iş birliği içerisinde yürütülen bilimsel, sosyal, kültürel, sanatsal ve sportif alanlardaki faaliyetler arttırılacaktır.	Okul İdaresi ve Öğretmenler	Eğitim Öğretim Süresince
S.5.	Okul bahçeleri çocukların geleneksel oyunlarla vakit geçirmelerini sağlayacak ve gelişimlerini destekleyecek şekilde etkin olarak kullanılacaktır.	Okul İdaresi ve Öğretmenler	Eğitim Öğretim Süresince
S.6.	Okul bünyesinde etkinlikler düzenlenecektir	Okul İdaresi ve Öğretmenler	Eğitim Öğretim Süresince
S.7.	Öğrencilerin yerel, ulusal ve uluslararası proje ve yarışmalara katılmaları teşvik edilecektir.	Okul İdaresi ve Öğretmenler	Eğitim Öğretim Süresince
S.8.	E okul sisteminde bulunan sosyal etkinlik modülünde gerçekleştirilen etkinlikler işlenecektir.	Okul İdaresi ve Öğretmenler	Eğitim Öğretim Süresince

S.9.	Okul bahçeleri geleneksel çocuk oyunlarına yönelik düzenlenecektir	Okul İdaresi ve Öğretmenler	Eğitim Öğretim Süresince
S.10.	Öğrenci seviyesi ve öğretim programı kazanımlara uygun olarak geleneksel çocuk oyunları ders içi etkinliklerde kullanılacaktır.	Okul İdaresi ve Öğretmenler	Eğitim Öğretim Süresince
S.11.	Eğitim öğretim yılı içerisinde okullarda geleneksel çocuk oyunları şenliği yapılacaktır.	Okul İdaresi ve Öğretmenler	Eğitim Öğretim Süresince

TEMA III: KURUMSAL KAPASİTE

STRATEJİK AMAÇ 3 : Eğitim ortamlarının fiziki imkanları geliştirilecektir

Stratejik Hedef 3.1. Temel eğitimde okulların niteliğini arttıracak uygulama ve çalışmalara yer verilecektir.

Performans Göstergeleri

No	PERFORMANS GÖSTERGESİ	Mevcut	HEDEF				
		2023	2024	2025	2026	2027	2028
PG 1.1	İyileştirilen fiziki mekan (derslikler spor salonu kütüphaneler atölyeler v.b.) sayısı	4	5	5	6	7	8

Stratejiler

No	Eylem İfadesi	Eylem Sorumlusu	Eylem Tarihi
3.1.1.	Fiziki mekânların iyileştirilmesi için kamu idareleri belediyeler ve iş verenlerle ve iş birlikleri yapılacaktır.	Okul İdaresi	Eğitim Öğretim Süresince
3.1.2	Atölye ve laboratuvarların iyileştirilmesi için sektör ile işbirlikleri yapılacaktır.	Okul İdaresi ve Öğretmenler	Eğitim Öğretim Süresince

V. BÖLÜM: MALİYETLENDİRME

2024-2028 Stratejik Planı Faaliyet/Proje Maliyetlendirme Tablosu

Kaynak Tablosu	2024	2025	2026	2027	2028	Toplam
Genel Bütçe	0	0	0	0	0	0
Valilikler ve Belediyelerin Katkısı	0	0	0	0	0	0
Diğer (Okul Aile Birlikleri)	2500	2700	2800	2900	3000	13900
TOPLAM	2500	2700	2800	2900	3000	13900

VI. BÖLÜM: İZLEME VE DEĞERLENDİRME

Okulumuz Stratejik Planı izleme ve değerlendirme çalışmalarında 5 yıllık Stratejik Planın izlenmesi ve 1 yıllık gelişim planının izlenmesi olarak ikili bir ayrıma gidilecektir.

Stratejik planın izlenmesinde 6 aylık dönemlerde izleme yapılacak denetim birimleri, il ve ilçe millî eğitim müdürlüğü ve Bakanlık denetim ve kontrollerine hazır halde tutulacaktır.

Yıllık planın uygulanmasında yürütme ekipleri ve eylem sorumlularıyla aylık ilerleme toplantıları yapılacaktır. Toplantıda bir önceki ayda yapılanlar ve bir sonraki ayda yapılacaklar görüşülüp karara bağlanacaktır.

STRATEJİK PLAN ÜST KURULU İMZA SİRKÜSÜ

ADI SOYADI	UNVAN	İMZA
Ali TÜRKAN	Okul Müdürü	
Cemile ALICI	Öğretmen	
H.Begüm KETAHTE	Öğretmen	
Mahmut ÇOBAN	Okul Aile Birliği Başkanı	
Kadir KANDİLLİ	Yönetim Kurulu Üyesi	

STRATEJİK PLAN HAZIRLAMA EKİBİ İMZA SİRKÜSÜ

ADI SOYADI	UNVAN	İMZA
Ayşe AKDEMİR	Öğretmen	
Ömer KESKİ	Öğretmen	
Hasan ÖZTÜRK	Öğretmen	
Fatma DUMAN	Öğretmen	
Tülay ÇOBAN	Gönüllü Veli	

Yukarıda sunulan Esentepe İlkokulu Müdürlüğü 2024-2028 Yılı Stratejik Planı 40 (kırk) sayfadan ibaret olup, tarafımdan incelenmiş ve imza altına alınmıştır.

UYGUNDUR

.../.../2024

Ömer KARAYILAN

İlçe Milli Eğitim Müdürü

Ali TÜRKAN

Okul Müdürü

EKLER:

Öğretmen, Öğretmen, öğrenci ve veli anketleri klasör ekinde olup okulumuzda uygulanarak dosyalanmış olup, sonuçlarından paydaş analizi bölümü ve sorun alanlarının belirlenmesinde yararlanılmıştır.

ESENTEPE İLKOKULU MÜDÜRLÜĞÜ STRATEJİK PLANI (2024-2028)

“ÖĞRETMEN GÖRÜŞ VE DEĞERLENDİRMELERİ” ANKET FORMU

Esentepe İlkokulu Müdürlüğü 2024–2028 Stratejik Plan hazırlıkları çerçevesinde, idarenin geleceğinin şekillendirilmesinde paydaşların katkılarının beklendiği bu çalışmada kurumun mevcut durumuna ve gelecekte öngördüklerine yönelik görüş ve değerlendirmeleri büyük önem taşımaktadır. Ankette yer alan sorular, paydaş analizinde yer alması öngörülen konu başlıklarını içerecek şekilde düzenlenmiştir.

Bu anketin gerçekleştirilmesindeki amaç, kurumumuzun stratejik planı hazırlanırken sizlerin görüşleriyle sorunları, iyileştirmeye açık alanları tespit etmek ve çözüme yönelik stratejiler geliştirmektir. Emek ve katkılarınız için şimdiden teşekkür ederim.

Ali TÜRKAN

Okul Müdürü

Sıra No	MADDELER	KATILMA DERECEŚİ				
		Katılıyorum	Kesinlikle Katılıyorum	Kararsızım	Katılıyorum	Kısmen Katılıyorum
1	Okulumuzda alınan kararlar, çalışanların katılımıyla alınır.					
2	Kurumdaki tüm duyurular çalışanlara zamanında iletilir.					
3	Her türlü ödüllendirmede adil olma, tarafsızlık ve objektiflik esastır.					

4	Kendimi, okulun değerli bir üyesi olarak görürüm.					
5	Çalıştığım okul bana kendimi geliştirme imkânı tanımaktadır.					
6	Okul, teknik araç ve gereç yönünden yeterli donanuma sahiptir.					
7	Okulda çalışanlara yönelik sosyal ve kültürel faaliyetler düzenlenir.					
8	Okulda öğretmenler arasında ayırım yapılmamaktadır.					
9	Okulumuzda yerelde ve toplum üzerinde olumlu etki bırakacak çalışmalar yapmaktadır.					
10	Yöneticilerimiz, yaratıcı ve yenilikçi düşüncelerin üretilmesini teşvik etmektedir.					
11	Yöneticiler, okulun vizyonunu, stratejilerini, iyileştirmeye açık alanlarını vs. çalışanlarla paylaşır.					
12	Okulumuzda sadece öğretmenlerin kullanımına tahsis edilmiş yerler yeterlidir.					
13	Alanıma ilişkin yenilik ve gelişmeleri takip eder ve kendimi güncellerim.					

14	Okulumuzun Olumlu (başarılı) ve Olumsuz (başarısız) Yönlerine İlişkin Görüşleriniz.	
	Olumlu (Başarılı) yönlerimiz	Olumsuz (başarısız) yönlerimiz
1		
2		
3		
4		
5		

ESENTEPE İLKOKULU MÜDÜRLÜĞÜ STRATEJİK PLANI (2024-2028)

“ÖĞRENCİ GÖRÜŞ VE DEĞERLENDİRMELERİ” ANKET FORMU

Esentepe İlkokulu Müdürlüğü 2024–2028 Stratejik Plan hazırlıkları çerçevesinde, idarenin geleceğinin şekillendirilmesinde paydaşların katkılarının beklendiği bu çalışmada kurumun mevcut durumuna ve gelecekte öngördüklerine yönelik görüş ve değerlendirmeleri büyük önem taşımaktadır. Ankette yer alan sorular, paydaş analizinde yer alması öngörülen konu başlıklarını içerecek şekilde düzenlenmiştir.

Bu anketin gerçekleştirilmesindeki amaç, kurumumuzun stratejik planı hazırlanırken sizlerin görüşleriyle sorunları, iyileştirmeye açık alanları tespit etmek ve çözüme yönelik stratejiler geliştirmektir. Emek ve katkılarınız için şimdiden teşekkür ederim.

Ali TÜRKAN

Okul Müdürü

Sıra No	MADDELER	KATILMA DERECEŚİ				
		Katılıyorum	Kesinlikle Katılıyorum	Kararsızım	Katılmıyorum	Kısmen Katılmıyorum
1	Öğretmenlerimle ihtiyaç duyduğumda rahatlıkla görüşebilirim.					
2	Okul müdürü ile ihtiyaç duyduğumda rahatlıkla konuşabiliyorum.					

3	Okulun rehberlik servisinden yeterince yararlanabiliyorum.					
4	Okula ilettiğimiz öneri ve isteklerimiz dikkate alınır.					
5	Okulda kendimi güvende hissediyorum.					
6	Okulda öğrencilerle ilgili alınan kararlarda bizlerin görüşleri alınır.					
7	Öğretmenler yeniliğe açık olarak derslerin işlenişinde çeşitli yöntemler kullanmaktadır.					
8	Derslerde konuya göre uygun araç gereçler kullanılmaktadır.					
9	Teneffüslerde ihtiyaçlarımı giderebiliyorum.					
10	Okulun içi ve dışı temizdir.					
11	Okulun binası ve diğer fiziki mekânlar yeterlidir.					
12	Okul kantininde satılan malzemeler sağlıklı ve güvenlidir.					
13	Okulumuzda yeterli miktarda sanatsal ve kültürel faaliyetler düzenlenmektedir.					

14	Okulumuzun Olumlu (başarılı) ve Olumsuz (başarısız) Yönlerine İlişkin Görüşleriniz.	
	Olumlu (Başarılı) yönlerimiz	Olumsuz (başarısız) yönlerimiz
1		
2		
3		
4		
5		

ESENTEPE İLKOKULU MÜDÜRLÜĞÜ STRATEJİK PLANI (2024-2028)

“VELİ GÖRÜŞ VE DEĞERLENDİRMELERİ” ANKET FORMU

Esentepe İlkokulu Müdürlüğü 2024–2028 Stratejik Plan hazırlıkları çerçevesinde, idarenin geleceğinin şekillendirilmesinde paydaşların katkılarının beklendiği bu çalışmada kurumun mevcut durumuna ve gelecekte öngördüklerine yönelik görüş ve değerlendirmeleri büyük önem taşımaktadır. Ankette yer alan sorular, paydaş analizinde yer alması öngörülen konu başlıklarını içerecek şekilde düzenlenmiştir.

Bu anketin gerçekleştirilmesindeki amaç, kurumumuzun stratejik planı hazırlanırken sizlerin görüşleriyle sorunları, iyileştirmeye açık alanları tespit etmek ve çözüme yönelik stratejiler geliştirmektir. Emek ve katkılarınız için şimdiden teşekkür ederim.

Ali TÜRKAN

Okul Müdürü

Sıra No	MADDELER	KATILMA DERECEŚİ				
		Katılıyorum	Kesinlikle Katılıyorum	Kararsızım	Katılmıyorum	Kısmen Katılmıyorum
1	İhtiyaç duyduğumda okul çalışanlarıyla rahatlıkla görüşebiliyorum.					
2	Bizi ilgilendiren okul duyurularını zamanında öğreniyorum.					

3	Öğrencimle ilgili konularda okulda rehberlik hizmeti alabiliyorum.					
4	Okula ilettiğim istek ve şikâyetlerim dikkate alınıyor.					
5	Öğretmenler yeniliğe açık olarak derslerin işlenişinde çeşitli yöntemler kullanmaktadır.					
6	Okulda yabancı kişilere karşı güvenlik önlemleri alınmaktadır.					
7	Okulda bizleri ilgilendiren kararlarda görüşlerimiz dikkate alınır.					
8	E-Okul Veli Bilgilendirme Sistemi ile okulun internet sayfasını düzenli olarak takip ediyorum.					
9	Çocuğumun okulunu sevdiğini ve öğretmenleriyle iyi anlaştığını düşünüyorum.					
10	Okul, teknik araç ve gereç yönünden yeterli donanımına sahiptir.					
11	Okul her zaman temiz ve bakımlıdır.					
12	Okulun binası ve diğer fiziki mekânlar yeterlidir.					
13	Okulumuzda yeterli miktarda sanatsal ve kültürel faaliyetler düzenlenmektedir.					

14	Okulumuzun Olumlu (başarılı) ve Olumsuz (başarısız) Yönlerine İlişkin Görüşleriniz.	
	Olumlu (Başarılı) yönlerimiz	Olumsuz (başarısız) yönlerimiz
1		
2		
3		
4		
5		